

# Od dostępności fizycznej do dostępności poznawczej. Współczesne muzea wobec potrzeb osób niepełnosprawnych

Dr Marcin Szelaąg

Muzeum Narodowe w Poznaniu

Uniwersytet im. Adama Mickiewicza w Poznaniu

Forum Edukatorów Muzealnych

[masz@amu.edu.pl](mailto:masz@amu.edu.pl)

[marsz@mnp.art.pl](mailto:marsz@mnp.art.pl)

# Miedzy historią a współczesnością

## Od dostępności społecznej do fizycznej

W drugiej połowie XVIII wieku, bo to wówczas kształtował się nowoczesny typ instytucji muzealnej, myślano przede wszystkim o dostępie rosnących w siłę klas społecznych, jakimi były burżuazja i mieszczaństwo, które zaczynały dominować i domagać się przywilejów, zagwarantowanych wcześniej tylko dla arystokracji.

Dostęp do dzieł sztuki był jednym z takich przywilejów, a nowo otwierane muzea dla publiczności traktowano jako namacalne dowody poszerzania przywilejów obywatelskich czy wręcz politycznych tych grup społecznych.

## Luwr, Paryż

Uroczystości inauguracyjne otwarcie muzeum, które zainicjowane zostało aktem Zgromadzenia Narodowego, były częścią składową ważnego wydarzenia publicznego: narodowego festynu zorganizowanego 10 sierpnia 1793 roku, w dniu, kiedy otwierano muzeum



- Proces poszerzania społecznego kręgu odbiorców muzeów kontynuowany był w wieku XIX.
- Efekty rewolucji przemysłowej, między innymi w postaci coraz większej rzeszy robotników, posiadających też z biegiem czasu coraz więcej czasu wolnego, wymuszały na muzeach zmiany nastawienia do tej nowej publiczności.

Nie tylko wykształcony i bogaty mieszkaniec Paryża, Londynu czy Berlina był teraz adresatem muzeów. Coraz częściej zwracano uwagę na robotnika, któremu muzea stwarzały alternatywę wobec spędzania czasu poza pracą w knajpach.

## Victoria & Albert Museum Londyn

- To z myślą o tej grupie obywateli książę Albert zainicjował w połowie XIX wieku londyńskie South Kensington Museum, znane obecnie jako Victoria and Albert Museum.
- Decyzje otwarcia muzeów w niedziele podyktowane były często troską o to, aby robotnicy mogli w jedynym wolnym od pracy dniu zwiedzić nie tylko „pałace ginu”, lecz również muzea.





W na przełomie  
XIX i XX w. i w  
wieku XX  
poszerzanie  
grupy  
odbiorców  
muzeów  
przybrało na sile

- reorganizacja hamburskiej Kunsthalle przeprowadzona przez Alfreda Lichtwarka w 1886 r.
- zjazd mannheimski w 1903 r. odbywający się pod hasłem muzea instytucjami oświaty ludowej
- reforma Wilhelma Bodego w podległych mu od 1905 r. Królewskich Państwowych Zbiorach Sztuki w Berlinie
- włączenie w politykę New Dealu muzeów amerykańskich w latach 30 XX wieku po wielkim kryzysie
- tworzenie w Meksyku sieci muzeów wspólnotowych, od połowy lat 80. XX wieku.

Proces włączania coraz bardziej różnorodnych grup społecznych jako celowych grup muzealnych odbiorców polegał:

- na wzrastającej tendencji do zainteresowania muzeów obszarami, które do tej pory nie były w nich reprezentowane
- włączeniu się muzeów w rozwiązywanie problemów współczesnych społeczeństw

## Korzyści:

- Dla muzeów, bo pozwalał krytycznie przyjrzeć się ich własnym sposobom działania w obszarze kolekcji, programu wystaw i działalności edukacyjnej.
- Społeczności, ponieważ jej zróżnicowanym grupom stwarzał okazję do korzystania z instytucji, których potencjał symboliczny jest znaczący.

- W Stanach Zjednoczonych w 1990 uchwalono *The Americans with Disabilities Act*
- W Wielkiej Brytanii zwiększenie zainteresowania muzeów osobami niepełnosprawnymi zostało pobudzone przez *The Disability Discrimination Act* z 1995 i zmiany polityki kulturalnej w drugiej połowie lat 90. XX wieku.
- Zauważono, że muzeum, które jest dostępne dla niepełnosprawnych, jest też atrakcyjne dla ich rodzin i przyjaciół i oferuje więcej pozytywnych doświadczeń dla każdego.



PL-BY-UA  
2007-2013



Projekt Współpracy Transgranicznej  
Polska-Białoruś-Ukraina 2007-2013  
jest współfinansowany ze środków  
Unii Europejskiej

# Od dostępności fizycznej do dostępności poznawczej

- Regulacje prawne dedykowane osobom niepełnosprawnym mają pewną wspólną cechę. Przede wszystkim skupiają się na niepełnosprawności ruchowej.
- Stąd pozytywne zjawisko, jakim bez wątpienia jest stymulowanie do podejmowania przez muzea działań na rzecz coraz lepszej dostępności, wyraża się w ten sposób, że regulacje prawne faworyzują likwidację barier fizycznych w dostępie do muzeów

- Przykładem może być Japonia, przeżywająca w drugiej połowie lat 80. i w latach 90. XX wieku tak zwany drugi boom muzealny, którego efektem był wzmożony ruch inwestycyjny, polegający na modernizacji instytucji muzealnych.
- W jego wyniku nastąpiła wyraźna poprawa fizycznej dostępności do muzeów, w przeciwieństwie do dostępności poznawczej, to znaczy takiej, która otwierałaby te instytucje na potrzeby innych grup: niepełnosprawnych umysłowo, niesłyszących czy – szczególnie nas interesujących – niewidomych.

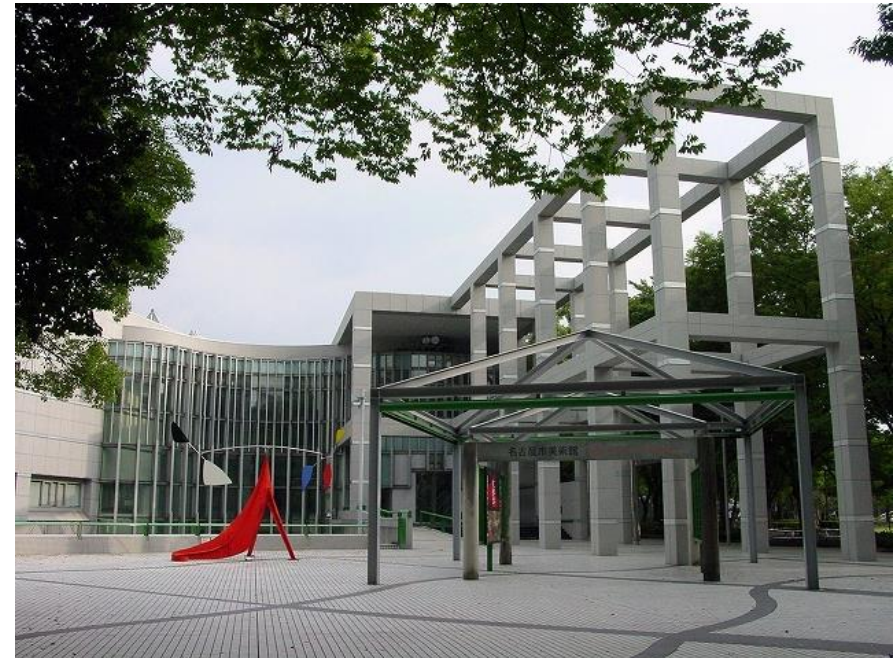
*Zaczęłam się zastanawiać, w jaki sposób można by określić znaczenie dostępności poznawczej. Czułam, że ludzie z zaburzeniami widzenia byli najbardziej odcięci od kolekcji w muzeach sztuki i gdyby udało się znaleźć sposoby uczynienia zbiorów muzealnych osiągalnymi zarówno fizycznie, jak i poznawczo dla tej grupy wykluczonych, to mogłoby to przynieść korzyści również publiczności ogólnej. Ta ostatnia grupa mogła nie mieć zaburzeń widzenia, ale wielu ludzi nie można było uznać za wykształconych plastycznie i rzeczywiście zmagali się oni z wieloma współczesnymi dziełami sztuki*

Julia Cassim



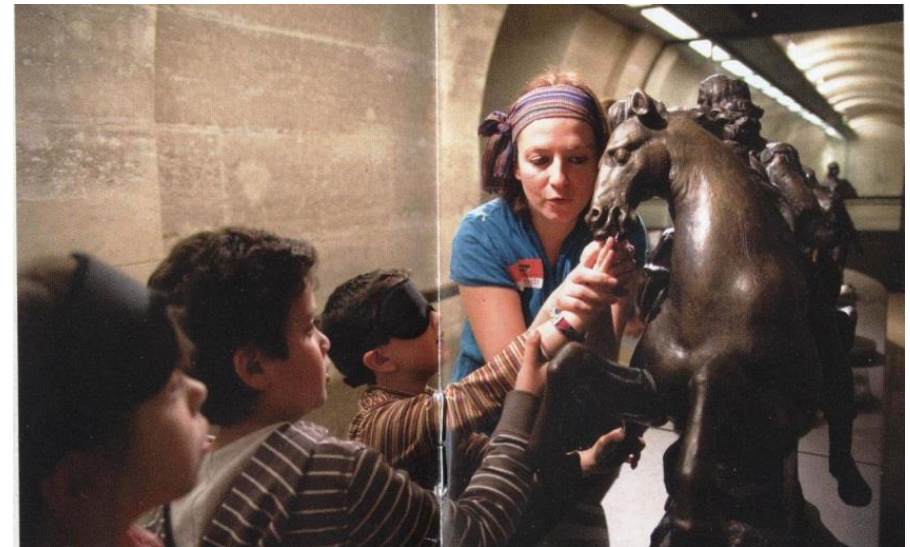
## Miejskie Muzeum Sztuki Nagoya

Potwierdzeniem tej diagnozy była zorganizowana przez J. Cassim w Nagoya w 1994 roku, która dedykowana była zarówno osobom z niepełnosprawnością wzroku, jak i publiczności ogólnej, przynosząc korzyści jednej i drugiej grupie odbiorców. Bazując na tym doświadczeniu, Cassim stworzyła zespół pod nazwą Dostępność Widzenia, który pracuje z osobami z dysfunkcją wzroku, na rzecz zwiększenia dostępności poznawczej muzealnych kolekcji w Japonii

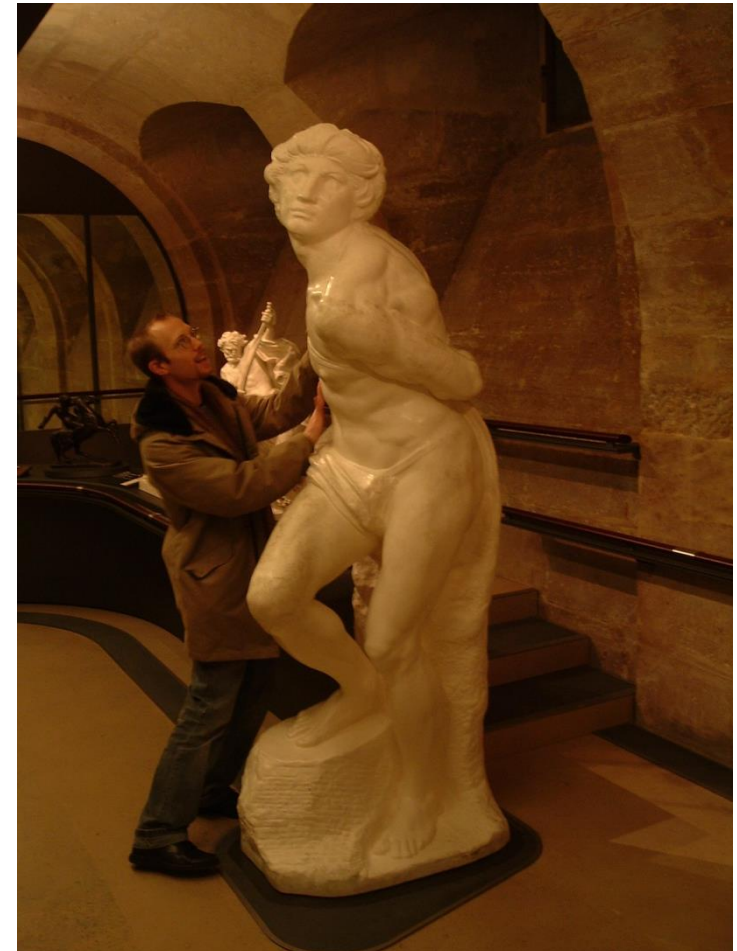


- W kontekście tak postawionego problemu wymowny będzie z pewnością przykład Luwru.
- Muzeum nie tylko posiada najcenniejsze dzieła sztuki światowej, lecz również nie narzeka na brak zwiedzających, ciesząc się od lat nieprzemijającym zainteresowaniem publiczności.
- Nie zapomina jednak o tym, by zbiory te udostępnić jak najbardziej zróżnicowanym grupom zwiedzających.
- Stanowi to też szczególny wyraz ewolucji, jaką przeszła ta instytucja, a z nią inne muzea na świecie, od momentu, kiedy ją otwierano w końcu XVIII wieku.

- W roku 1995, w czasie reorganizacji działu rzeźby paryskiego muzeum, otworzono tu Galerię Dotyku. Stworzona specjalnie z myślą o osobach niewidomych, od początku dostępna była dla wszystkich zwiedzających.
- Galeria prezentuje odlewy różnorodnych tematycznie dzieł pochodzących z kolekcji Luwru.



- Zwiedzający mają tym samym możliwość dotykania odlewów w naturalnej skali, doświadczając rzeźb w sposób pełniejszy, multisensoryczny.
- Zmieniające się ścieżki tematyczne: „Po starożytności” (2000), „Rzeźby w ruchu” (2005), „Zwierzęta: symbole władzy” (2008), pozwalają zarówno osobom niewidomym, jak i widzącym odkrywać różnorodne formy, materiały, techniki, artystów i style.





PL-BY-UA  
2007-2013



Projekt Współpracy Transgranicznej  
Polska-Białoruś-Ukraina 2007-2013  
jest współfinansowany ze środków  
Unii Europejskiej

# 5 zmysłów. Audiodeskrypcja 15.10-27.11.2011

Muzeum Narodowe w Poznaniu

<http://wycieczka.5zmyslow.pl/>

<http://audiodeskrypcja.5zmyslow.pl/index,pl.html>

## Bibliografia i źródła

- M. Szelaąg, *Innowacyjne programy w edukacji osób słabowidzących i niewidomych. Od dostępności społecznej do dostępności fizycznej*, w: *XI Międzynarodowa Sesja i Warsztaty Plastyczne Moja Przygoda w Muzeum*, Muzeum Okręgowe w Toruniu 2013, s. 7-11, dostępne na stronie internetowej <http://www.muzeum.torun.pl/portal.php?aid=139211186152f9f0f566bef>
- E. Drażkowska, M. Szelaąg, *5 zmysłów. Audiodeskrypcja*, Stowarzyszenie Edukacyjne MCA, Poznań 2011.
- A. Mac Devitt, *The Quest for inclusion*, „ICOM News”, vol. 64, 2011, no 2, s. 10–11.
- A. Rambert, *Art with feeling. The Louvre Museum developer a tactile exhibition concept to increase accessibility*, „ICOM News”, vol. 64, 2011, no 2, s. 12-13.
- V. Durrer, *Theoretical Perspectives in New Labour’s Cultural Policy. Art Museums as Vehicles for Social Inclusion*, „Museological Review”, 13, 2008, s. 11–28.
- A. McClellan, *Inventing the Louvre*, University of California Press, 1994, s. 91–124.